



Contents

▶ Annual Report 2014 CPG

03. INTRODUCTION

04. BOARD OF DIRECTORS

05. CPG ORGANISATION
CHART

06. CPG LOCATION MAP

07. COMPANY PROFILE

09. PRODUCTION
OVERVIEW

11. COMMERCIAL
PERFORMANCES

12. HUMAN RESOURCES

13. SOCIAL ROLE

14. SAFETY

15. ENVIRONMENT

16. ENERGY RATIONALIZATION

17. FINANCIAL
PERFORMANCES

18. NATIONAL PROGRAM
OF SWARMING

19. TUNISIAN INDIAN
PARTNERSHIP

INTRODUCTION

During the year 2014 the sit ins and political tensions continued in the mining basin cities; which negatively affected company's work continuity and progress and therefore resulted in many interruptions. This generated a negative impact on all company's activities and it was unable to regain its normal activity level registered in the year 2010. In fact, its sales decreased by 43 % and its production by 56 % compared to the year 2010.

Compared to the year 2013, its production increased by 15 % and its sales by 4 % .

CPG continues working on realising its objectives to reinforce its competitive ability by increasing the quantity and quality of its product and modernising its management through:

- 1- Providing the open cast mines with high capacity equipments to face the continuous increase in the ratio and to decrease the extraction cost and improve the output.
- 2- Continuing the program of rehabilitating the production apparatus including wells and industrial water network by inserting techniques of control process commands in these units.
- 3- Generalizing the flotation process in all the washing plants to increase the output.
- 4- Concluding the project of building dikes for liquid affluent accumulation in all production sites to recuperate some of the industrial water and recycle it and to protect the environment.
- 5- Continuing the program of cost control and energy rationalization specially by using solar energy for drying phosphates.
- 6- Continuing the recruitment action to fulfill company needs in personnel.
- 7- Improving the company information system by getting and developing computer applications to cover all management areas, the most important of which:
 - Develop a complete system for financial management
 - Get a suitable computer application for human resources management.

CPG continues supporting the internal and external environments by helping associations, sports and culture activities .

▶ BOARD OF DIRECTORS

Chairman and Managing Director :

To December 3 , 2014 : **Mr Mohamed Nejib MRABET**
From December 4 , 2014 : **Mr Romdhan SOUID**

▼ MEMBERS

▼ FUNCTION

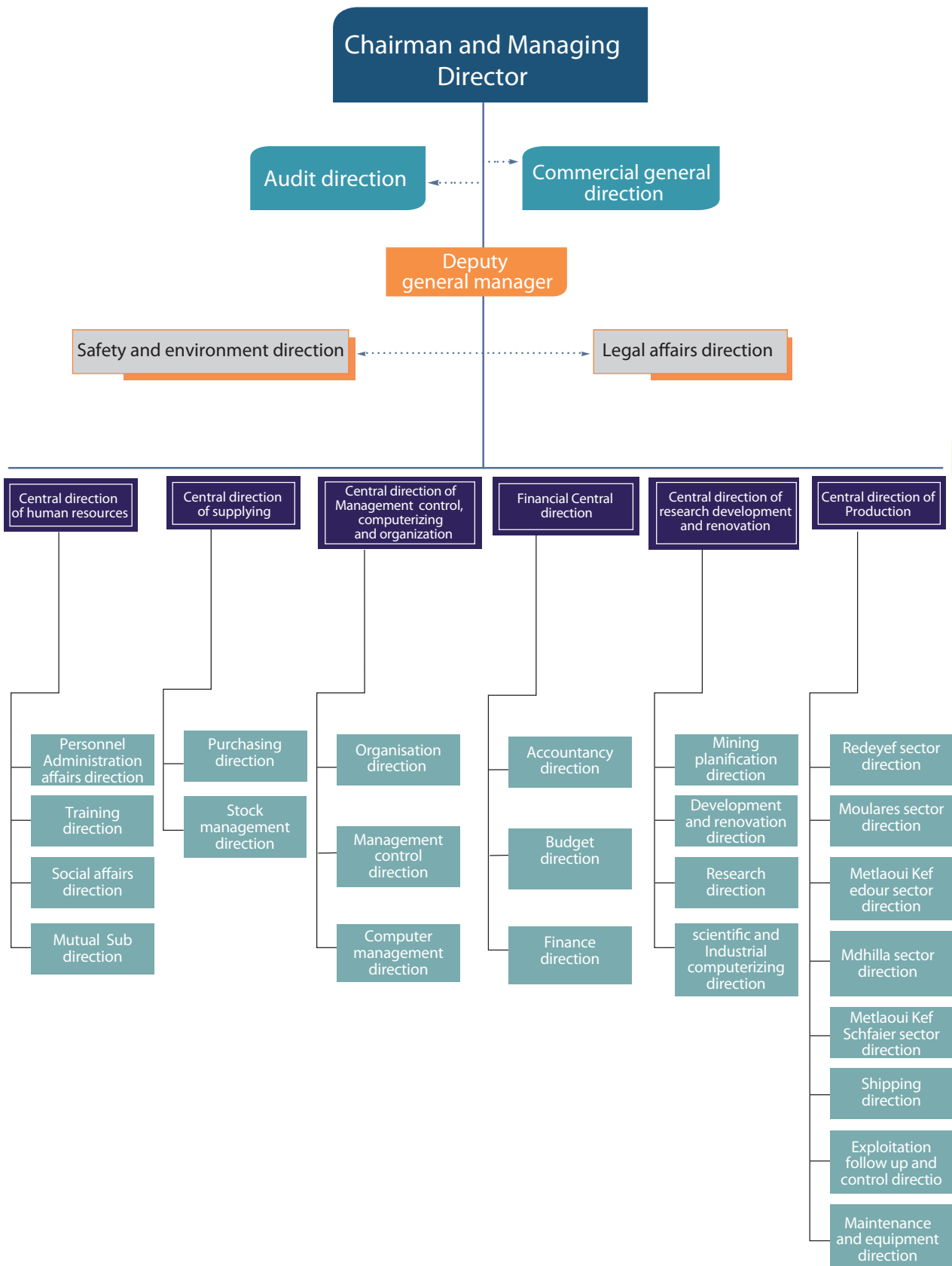
▼ MINISTRY OR ESTABLISHMENT REPRESENTED

Mr Romdhan SOUID	Member	Ministry of Energy and Mines
Mr Tarek ELGHOMRASNI	Member	Ministry of Energy and Mines
Ms Amel BOUGHDIRI	Member	Ministry of Finance
Ms Sonia ELAIECHI	Member	Ministry of Planification and International Cooperation
Mr Youssef ZIDI	Member	Ministry of Accomodation and Environment
Mr Ridha DRIRA	Member	Prime Ministry
Mr Rabeh Makdish	Member	Ministry of Social Affairs
Ms Amel Ben Rahal	Member	Central Bank of Tunisia
Mr Abdelhafidh Abdelhamid	Member	Groupe Chimique Tunisien
Mr Elmouldi Ezwawi	Member	Tunisian National Society of Railways
Mr Fathi CHAFROUD	State Inspector	Prime Ministry (Committee of State Inspectors)

AUDITORS

- MR. ABDERRAZAK ESWII
- MR. SAMIR LAABIDI

CPG ORGANIZATION CHART



CPG LOCATION MAP



COMPANY PROFILE

CPG IDENTITY CARD

Creation Year	1897
Registered Capital (Million Dinars)	268
Employees	7036
(out of which Senior Officers)	373
Production Capacity (Million tons)	8,4
Turnover (Million Dinars)	515
International Producing Ranking	Fifth International Producer
Address (Head office in Gafsa)	Cité Bayech Gafsa 2100
Tel	(216) 76 226 022
Fax	(216) 76 224 031
Tunis offices	9 rue d'arabie saoudite 1002 belvedere Tunis
Tel	(216) 71 797 296
Fax	(216) 71 788 096
Sfax shipping office	Rue remeda route de la plage 3018 sfax
Tel	(216) 74 227 516
Fax	(216) 74 296 581
E-mail	cpg.gafsa@cpg.com.tn
Web Site	www.cpg.com.tn

CPG CREATION

▶ **1885** Phosphate Discovery in Jbel THELJA

▶ **1897** The Compagnie des Phosphates et de Chemin de Fer de Gafsa was founded

▶ **1920** The foundation of the COMPAGNIE TUNISIENNE des PHOSPHATES DE JBEL M'DHILLA

▶ **1976** The merging of phosphate companies to form THE COMPAGNIE DES PHOSPHATES DE GAFSA

▶ **1994** Unification of CPG and GCT companies Management by appointing the same Chairman and Commercial General Director and Board Members



JBEL THELJA

In Gafsa mining Basin, there are 5 production sectors for phosphate extraction and treatment. The sectors extend on a distance of 80 kilometers from Mdhilla (east side) to Redeyef (west side) passing by Metlaoui and Moulares:

- ▶ Metlaoui Kef Schfaier sector
- ▶ Metlaoui Kef Eddour sector
- ▶ Mdhilla sector
- ▶ Moulares sector
- ▶ Redeyef sector

Open cast mines

Kef schfaier
 Tables of Metlaoui
 Kef eddour central
 Kef eddour west
 Jallabia
 Mzinda
 Redeyef
 Moulares
 Om Elkhchab

Washing plants

Metlaoui (4 plants)
 Mdhilla (3 plants)
 Moulares (1 plant)
 Redeyef (1 plant)
 Kef eddour (1 plant)

Shipping

Sfax port

Redeyef washing plant



Sfax port



Metlaoui open cast mine



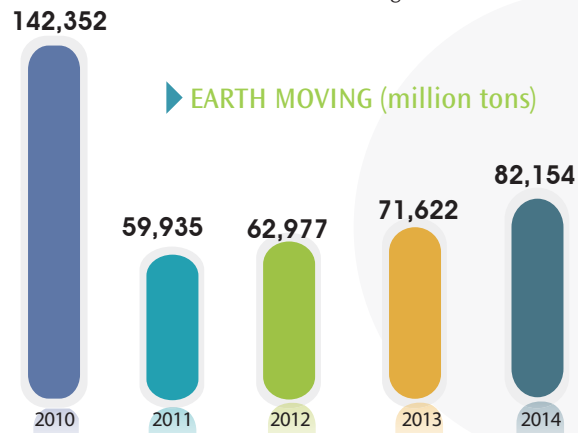
PRODUCTION OVERVIEW

Year	2010	2011	2012	2013	2014
Earth Moving	142,352	59,935	62,977	71,622	82,154
Mining	13,227	2,935	5,074	5,569	5,233
Production	8,107	2,281	2,602	3,074	3,545
Freight	7,347	3,020	4,970	3,900	3,997



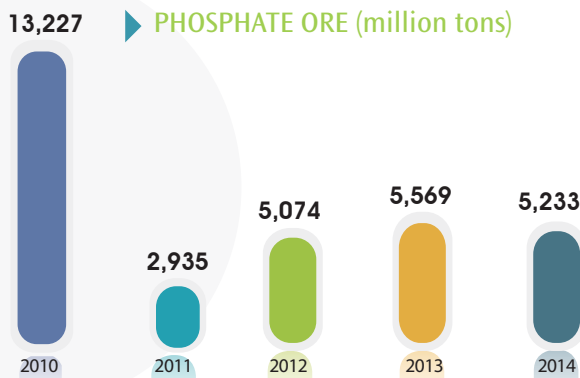
EARTH MOVING

The total earth moving in 2014 was 82.154 Million tons .



MINING

In 2014, the amount of excavation was 5.233 Million tons .



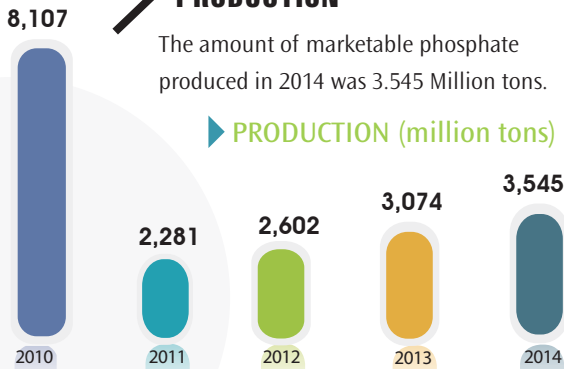


Mdhilla washing plant

PRODUCTION

The amount of marketable phosphate produced in 2014 was 3.545 Million tons.

▶ PRODUCTION (million tons)

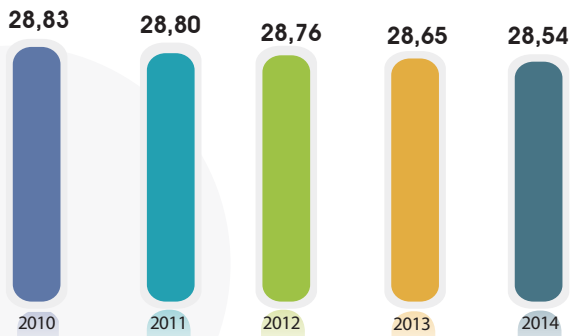


QUALITY

CPG has been always emphasizing on the reliability and credibility of its phosphate to have a final product responding to stringent quality standards. During the last years, quality has shown a continuous stability between 28.70 and 29.00 P₂O₅. This was thanks to the regular follow up acquired by involving laboratories and research center. This mainly concerns:

- a. The necessity of layers selection in the extraction
- b. Taking more phosphate samples and at all levels
- c. A precise follow up of phosphate quality in all production steps
- d. Involve all the personnel with phosphate quality improvement
- e. Improve the methods for layers homogeneity of phosphate levels

▶ QUALITY (% P₂O₅)



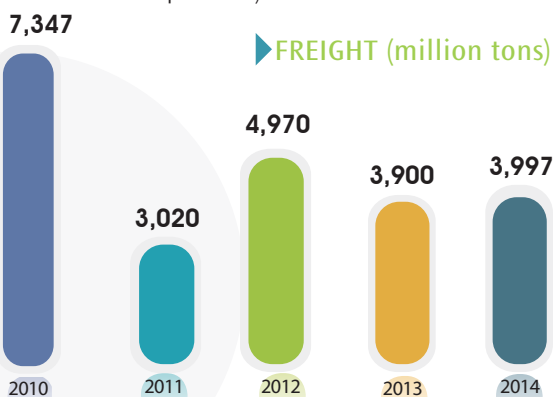
Research center in Metlaoui



FREIGHT

In 2014, the quantity of marketable phosphate delivered (by rail transportation) was 3.997 Million tons.

▶ FREIGHT (million tons)



Freight by train

COMMERCIAL PERFORMANCES



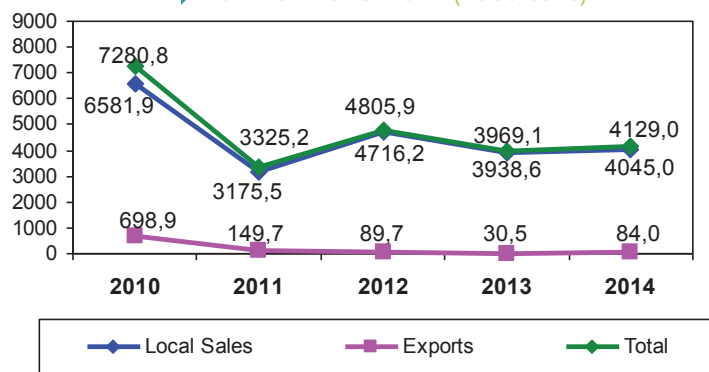
In 2014, phosphate sales totalled 4.129 Million tons.

SALES VOLUME

Unit: 1000 T

Year	2010	2011	2012	2013	2014	% CHANGE
Local Sales	6582	3175	4716	3939	4045	2,7
Exports	699	150	90	30	84	174,9
Total	7281	3325	4806	3969	4129	4

SALES EVOLUTION (1000 tons)

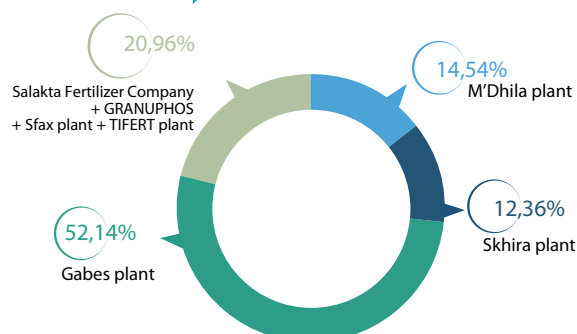


LOCAL SALES EVOLUTION PER CUSTOMER

Unit: 1000 T

Year	2010	2011	2012	2013	2014
Gabes plants	3761	1700	2741	2071	2109
Sfax plant	536	341	448	339	311
Skhira plant	1365	692	918	549	500
Mdilla plant	844	415	567	649	588
GRANUPHOS	53	41	32	24	17
TIFERT plant	-	-	-	293	489
Salakta Fertilizer Company	21,9	20	10	13	31

YEAR 2014



HUMAN RESOURCES

Equipment maintenance

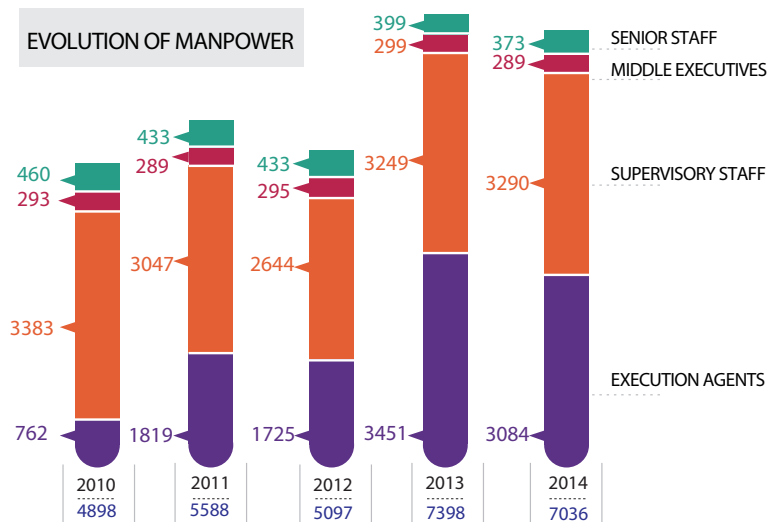


MANPOWER

At the end of the year 2014, the employees totalled 7036 .

Year	2010	2011	2012	2013	2014
Execution agents	762	1819	1725	3451	3084
Supervisory Staff	3383	3047	2644	3249	3290
Middle executives	293	289	295	299	289
Senior Staff	460	433	433	399	373
Total	4898	5588	5097	7398	7036

EVOLUTION OF MANPOWER



Research center in Melbou



EVOLUTION OF TOTAL WAGES BILL

The total wages bill amounted 186,892 Million dinars in 2014.

Unit: Million TND

DESIGNATION	2010	2011	2012	2013	2014
Total Wages Bill					
(Social Charges					
Contributions	96.222	112.864	120.871	145.436	147.864
Excluded)					
Social Charges	36.932	28.083	35.591	37.441	39.028
Contributions					
TOTAL	133.154	140.947	156.462	182.877	186.892



Employees training in the field of maintenance

TRAINING

During the last years, training has been given special attention and CPG continues its concern with filling company needs in all fields of training. In 2014, the number of training days reached 34798 for 1456 participations among whom there are 171 participations for senior staff

DESIGNATION	2010	2011	2012	2013	2014
Participants	1779	785	418	2748	1456
Training days	99722	8414	6473	103180	34798
Training costs (MD)	7.7	1.8	0.335	22,418	5,170
% Training cost / gross salary	5.8	1.3	0.2	12.3	2.77

Knowledge day in Mdhilla



SOCIAL ROLE

In 2014, CPG continued to be socially responsible for its environment and preserved the social role it has been playing in the region for many years including political and sports organisations. It also takes care of retired people and those who have had work accidents.



Retired from CPG

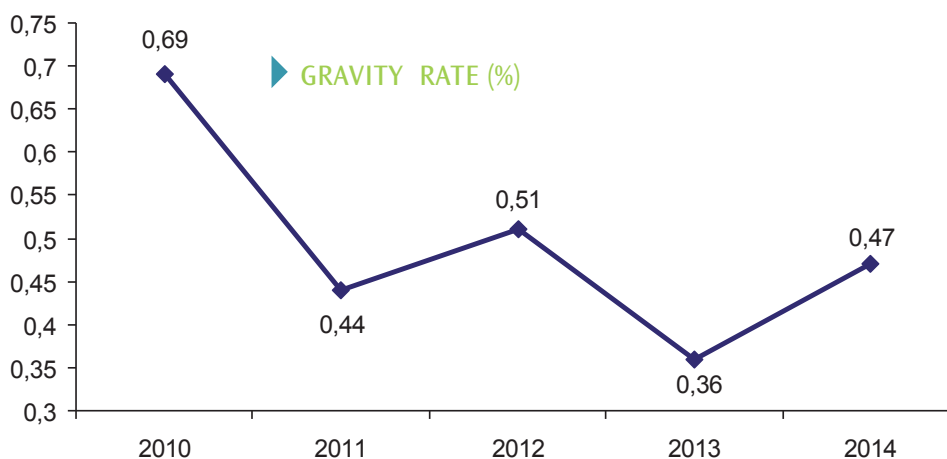
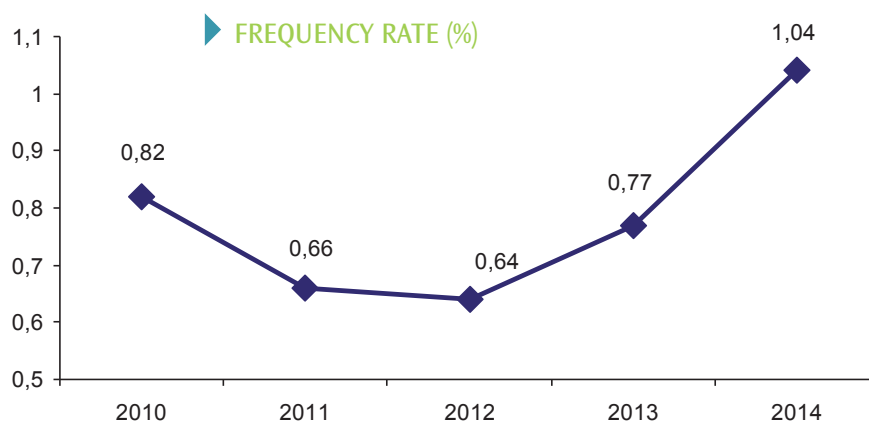


SAFETY

CPG continued in its considerable role with regard to the security of its personnel and their protection from work dangers and accidents.

CPG organizes many forums and training sessions in the areas of safety care.

Year	2010	2011	2012	2013	2014
Number of accidents	110	102	98	124	219
Frequency rate (%)	0.82	0.66	0.64	0.77	1.04
Gravity rate (%)	0.69	0.44	0.51	0.36	0.47



ENVIRONMENT

With regard to environmental care, CPG is giving special attention by taking continuous actions aiming at reducing industrial pollution and developing green areas in the mining region. The main environmental projects are :

BUILDING DIKES FOR LIQUID EFFLUENT ACCUMULATION

This project consists in building 6 dikes in the mining bassin having different areas (30-300 hectare) to stock liquid effluents coming from washing plants and stop diverting them in the neighboring wadis.

- **First Step:**

To build the dikes in Mdhilla 3, Kef Eddour and Metlaoui plants which started into exploitation respectively in August 2005- September 2006 and November 2006. It allowed until now, the accumulation of 7 million m³ per year of liquid effluents corresponding to 63% of the total quantity (11 million m³)

- **Second step:**

To build the dikes in Redeyef, Moulares, Mdhilla-1 and Mdhilla-2 plants.
5 dikes are being entered into exploitation accumulating almost 80 % of liquid effluents and about 1.5 million m³ of industrial water is being recycled.

TREE PLANTATION

With regard to environment protection in the mining region, CPG continued the operation of tree plantation which started in 1996 following the partnership agreement settled with region authorities in charge of environmental protection.

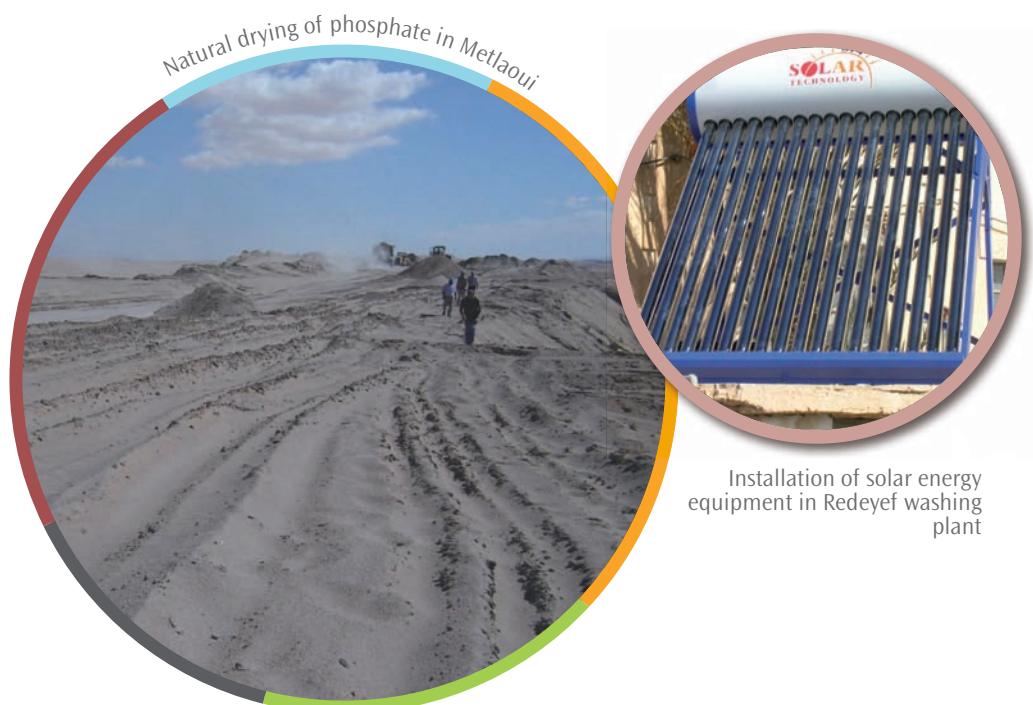


ENERGY RATIONALIZATION

CPG continues its efforts to rationalize energy consumption by :

- ▶ Working on the improvement of equipment recovery rate
- ▶ Optimising the electric energy private network
- ▶ Using economical lamps for inside lightning and specially for outside lightning in the plants
- ▶ Using automatic mechanism for outside lightning
- ▶ Organizing the functioning of air conditioners inside administration buildings and offices
- ▶ Elaborating a study for gradual replacement of conventional electric motors by others having high energy efficiency
- ▶ Rehabilitating of dryers regulation buckling keys
- ▶ Studying substitutes for heavy fuel and reliance on solar and natural drying phosphates
- ▶ Increasing the recovery rate of mining sites engines to reduce specific energy consumption.
- ▶ Cutting down oil leaking
- ▶ Rehabilitating passages and reducing transportation distances in open cast mines

Given the interruptions and the bad work conditions which the company went through during the year 2014, it could not realise its expectations during this period.



FINANCIAL SIDE

During the year 2014, CPG made a net profit reaching 43 millions dinars coming mainly from financial investments.

BALANCE SHEET DATA

ASSETS

Unit: Million TND

	2010	2011	2012	2013	2014
Non current assets (including long-term investment)	808 (489)	636 (320)	1096 (793)	843 (526)	806 (490)
Current assets	767	1097	1083	1218	1164
TOTAL ASSETS	1 575	1 733	2 179	2 061	1 970

LIABILITIES

Unit: Million TND

	2010	2011	2012	2013	2014
Shareholder's equity	1 049	959	1 323	1 028	1 055
Non current liabilities	157	175	182	166	166
Current liabilities	369	599	672	867	749
Total Shareholder's Equity and Liabilities	1 575	1 733	2 179	2 061	1 970

INCOME STATEMENTS DATA

Unit: Million TND

	2010	2011	2012	2013	2014
Sales revenues	783	590	957	422	515
Added value	605	466	778	238	315
Net income	375	187	475	24	43

CPG PARTICIPATIONS

CPG participates in the capital of many enterprises and the amount of these participations reached 175.2 million dinars in 2014.

The main CPG's participations are as follows:

Unit: Million TND

Society	Year 2014
FRDCM	24,978
Technological Pole of Gafsa	46,400
TIFERT	78,746
Society of cement in Gafsa	0,020
GRANUPHOS	0,216
Tunisian society of mining products transportation	10,000
Society of environment and plantation in Metlaoui	2,000
Society of environment and plantation in Mdhilla	2,000
Society of environment and plantation in Moulares	2,000
Society of environment and plantation in Redeyef	2,000
Society of Sra Ouertene phosphate studies	4,750
Tunisian society of maintenance and industrial creation	2,000
Society of management of industrial and technological complex in Tozeur	0,150

NATIONAL PROGRAM OF SWARMING

Since 2010, CPG didn't achieve any activities in relation with swarming.

The number of investment projects reached 103 at the end of December 2010.

CPG participates with projects ideas concerning natural substances founded in the mining bassin. CPG made a preliminary geological study about some substances with the collaboration of specialised enterprises in Tunisia and abroad. Some laboratory experiments have been made for other substances like carbonate, dolomite and marble rocks.

The swarming direction is following the activities in the different sectors and directions in order to investigate projects having direct relation with CPG activities.

SWARMING PROJECTS

Investment Area	Number of projects	percentage
Agriculture	12	11
Industry	20	20
services	50	48
Natural substances	10	10
Traditional industry	1	1
Textile	10	10
Total	103	100

Sewing Factory



TUNISIAN INDIAN PARTNERSHIP

This project aims at producing 360 thousand tons of phosphoric acid by the transformation of 1.4 million tons of raw phosphate according to many specifications, specially reducing waste which can be harmful to the environment, rationalizing water consumption and finding the technical and technological purpose of the project.

This plant activity will take into account an environmental plan set up in accordance with the National agency of environment protection allowing the respect of Tunisian specifications for environmental protection.

This plant is totally achieved and entered into production since June 2013.

Storing Phosphoric acid





▼
PROJECT
OM LEKHCHAB



الفهرس

التقرير السنوي 2014

12. الموارد البشرية

13. النشاط الإجتماعي

14. السلامة

15. البيئة و المحيط

16. ترشيد استهلاك الطاقة

17. النتائج المالية

18. البرنامج الوطني للإفراق

19. الشراكة التونسية الهندية

03. تقدير

04. مجلس الإدارة

05. الهيكل التنظيمي لشركة
فسفاط قفصة

06. مراكز الإستخراج والإنتاج
والإدارات الوظيفية لشركة
فسفاط قفصة

07. بيانات حول شركة فسفاط
قفصة

09. النشاط التقني

11. النشاط التجاري

تقديم

تواصلت الإحتجاجات والإعتصامات بمنى الحوض المنجمي خلال سنة 2014 مما تسبب في العديد من التعطيلات للمؤسسة. وقد مثلت كل هذه الأحداث عائقاً في استمرارية العمل بطريقة عادية وبالتالي لم تتمكن الشركة من استعادة نسق نشاطها المسجل في سنة 2010. حيث تراجع المبيعات بـ 43 % وتراجع الإنتاج بـ 56 % مقارنة بسنة 2010.

ومقارنة بسنة 2013 فقد تحسن الإنتاج بـ 15 % وتحسنت المبيعات بـ 4 %.

وتواصل الشركة العمل على تحقيق أهدافها لتدعيم قدرتها التنافسية بالترفيغ في كمية وجودة المنتج وتعصير أساليب التصرف وذلك عبر:

1 - تجهيز المقاطع بمعدات ذات سعة كبيرة لمواجهة الارتفاع المتزايد لمنسوب الكشف ولتقليل كلفة الاستخراج وتحسين المرودية.

2 - مواصلة برنامج تأهيل جهاز الإنتاج بما في ذلك الحاصلات، الآبار وشبكة المياه الصناعية مع إدخال تقنيات التحكم الآلي بهذه الوحدات.

3 - تعميم عملية تعويم النفايات الدقيقة بمختلف وحدات التثرية للرفع من مردودها الوزني.

4 - ختم مشروع بناء أحواض تجميع الأوحال بكل مراكز الإنتاج بما في ذلك إنجاز الأحواض البلدية وذلك لترشيد استغلال الموارد المائية وللحفاظة على البيئة.

5 - مواصلة برنامج التحكم في الكلفة والإقتصاد في الطاقة خاصة باستعمال التجفيف الشمسي.

6 - مواصلة الانتدابات لتغطية حاجيات الشركة من الموارد البشرية.

7 - تطوير النظام المعلوماتي للشركة باقتناء وتنمية منظومات إعلامية لتغطية كافة مجالات التصرف أبرزها:

- تنمية نظام متكامل للتصرف المالي

- اقتناء منظومة مندمجة للتصرف في الموارد البشرية.

وتواصل الشركة دعمها للمحيط الداخلي والخارجي بمساندة العمل الجمعياتي والرياضي والثقافي .

مجلس الإدارة

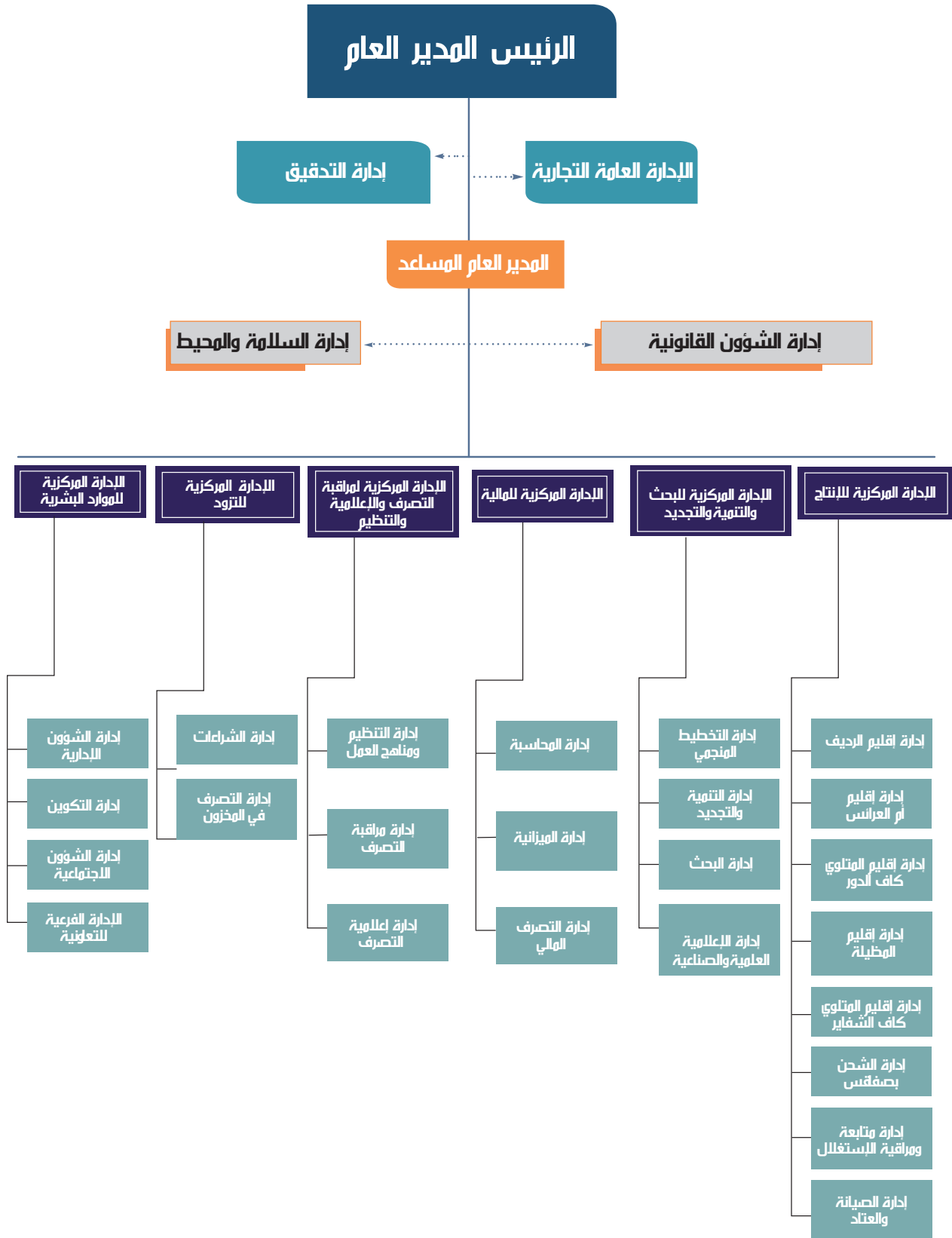
الرئيس المدير العام :

إلى يوم 3 ديسمبر 2014 : السيد محمد نجيب مرابط
بداية من يوم 4 ديسمبر 2014 : السيد رمضان صويد

الوزارة أو المؤسسة أو الهيكل المهتم	الصفة	الأعضاء
وزارة الطاقة والمناجم	متصرف	السيد رمضان صويد
وزارة الطاقة والمناجم	متصرف	السيد طارق الغمراسني
وزارة المالية	متصرفة	السيدة آمال البوغديري
وزارة التخطيط والتعاون الدولي	متصرفة	السيدة سنية العياشي
وزارة التجهيز والبيئة	متصرف	السيد يوسف زيدي
الوزارة الأولى	متصرف	السيد رضا دريرة
وزارة الشؤون الاجتماعية	متصرف	السيد رابح مقديش
البنك المركزي التونسي	متصرفة	السيدة آمال بن رحال
المجمع الكيميائي التونسي	متصرف	السيد عبد الحفيظ عبد الحميد
الشركة الوطنية للسكك الحديدية التونسية	متصرف	السيد المولدي الزواوي
الوزارة الأولى	مراقب الدولة	السيد فتحي شفرو د

مراقبة الحسابات
- مكتب السيد عبد الرزاق
السويحي
- مكتب السيد سمير لعبيدي

الميكمل التنظيمي لشركة فسفاط قفصة



مراكز الإستخراج والإنتاج والإدارات الوظيفية لشركة فسفاط قفصة



بيانات حول شركة فسفاط قفصة

بطاقة تعريف شركة فسفاط قفصة

1897	سنة التأسيس
268	رأس المال (مليون دينار)
7 036	العدد الجملي للأعوان
373	عدد الإطارات
8,4	طاقة الإنتاج (مليون طن)
515	رقم المعاملات (مليون دينار)
الخامسة في الإنتاج	الرتبة التجارية العالمية
حي بياش - 2 100 قفصة	المقر الإجتماعي
(2 16) 76 226 022	الهاتف
(2 16) 76 224 031	الفاكس
9 نهج المملكة العربية السعودية 1002 البلقير تونس	مكاتب تونس
(2 16) 71 797 296	الهاتف
(2 16) 71 788 096	الفاكس
نهج رمادة طريق الشاطئ 30 18 صفاقس	إدارة الشحن بصفاقس
(2 16) 74 227 516	الهاتف
(2 16) 74 296 581	الفاكس
cpg.gafsa@cpg.com.tn	البريد الإلكتروني
www.cpg.com.tn	موقع الواب

تأسيس شركة فسفاط قفصة

- 1885 < اكتشاف الفسفاط بجبل التالجة
- 1897 < تأسست شركة الفسفاط والسكك الحديدية
- 1 920 < تأسست الشركة التونسية للفسفاط بجبل الهظيلة
- 1976 < اندمجت شركات الفسفاط في شركة واحدة وهي شركة فسفاط قفصة
- 1994 < وقع توحيد الإدارة العامة التجارية لشركة فسفاط قفصة والمجمع الكيوياني وتم تعيين رئيس مدير عام واحد على رأس الشركتين.

جبل التالجة

يتوزع نشاط الإنتاج والإستخراج لشركة فسفاط قفصة بالحوض المنجمي على 5 أقاليم تمتد على طول 80 كلم تقريبا من المظيلة شرقا إلى الرديف غربا مرورا بالمتلوي وأم العرائس:

- ◀ إقليم المتلوي كاف الشفاير
- ◀ إقليم المتلوي كاف الدور
- ◀ إقليم المظيلة
- ◀ إقليم أم العرائس
- ◀ إقليم الرديف

و تحتوي الأقاليم الخمسة على :

- ◀ 8 مناجم سطحية
- ◀ 10 مغاسل

الشحن

ميناء صفاقس

وحدات الإنتاج

المتلوي (4 وحدات)
المظيلة (3 وحدات)
أم العرائس (وحدة)
الرديف (وحدة)
كاف الدور (وحدة)

المناجم السطحية

كاف الشفاير
موائد المتلوي
كاف الدور المركزي
كاف الدور الغربي
الجلابية
المزيندة
الرديف
أم العرائس
أم الخشب

مفصلة الفسفاط بالبريف



ميناء الشحن بصفاقس



مقطع المتلوي

النشاط التقني

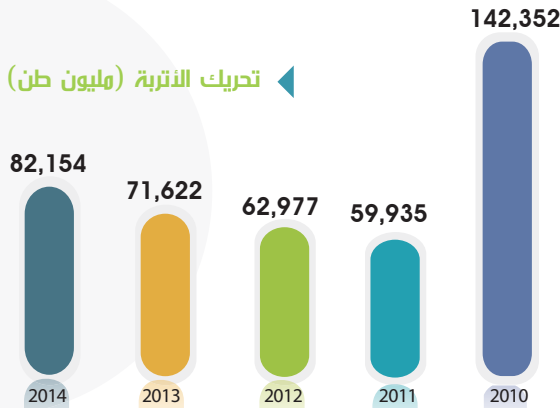
الوحدة : مليون طن

السنة	2010	2011	2012	2013	2014
تحريك الأتربة	142,352	59,935	62,977	71,622	82,154
الإستخراج	13,227	2,935	5,074	5,569	5,233
الإنتاج	8,107	2,281	2,602	3,074	3,545
الوسق	7,347	3,020	4,970	3,900	3,997

تحريك الأتربة

بلغت الكمية الجمالية لتحريك الأتربة سنة 2014: 82,154 مليون طن.

تحريك الأتربة (مليون طن)



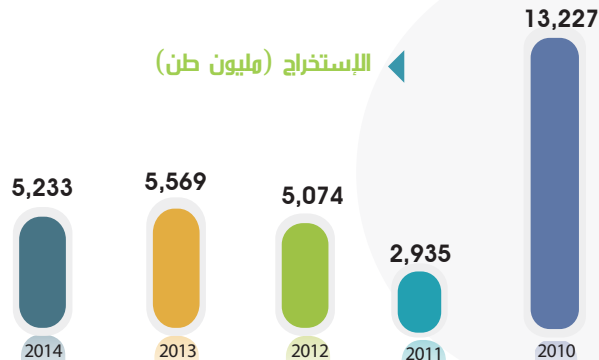
تفجير الفطاء الكلسية للفسفاط



الإستخراج

بلغت الكمية المستخرجة سنة 2014: 5,233 مليون طن.

الإستخراج (مليون طن)

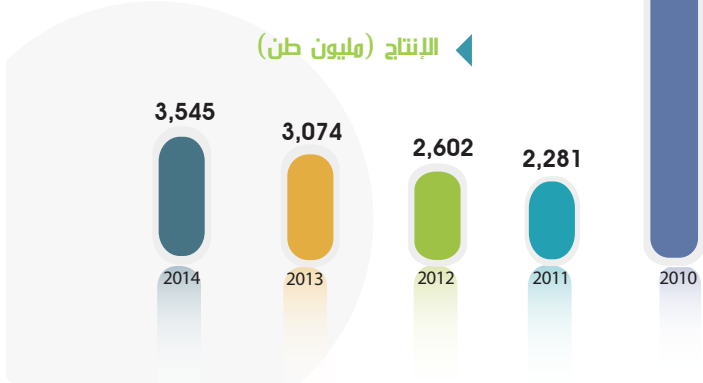


المنجم السطحي بالمطينة



الإنتاج

بلغ إنتاج الفسفاط التجاري سنة 2014: 3,545 مليون طن



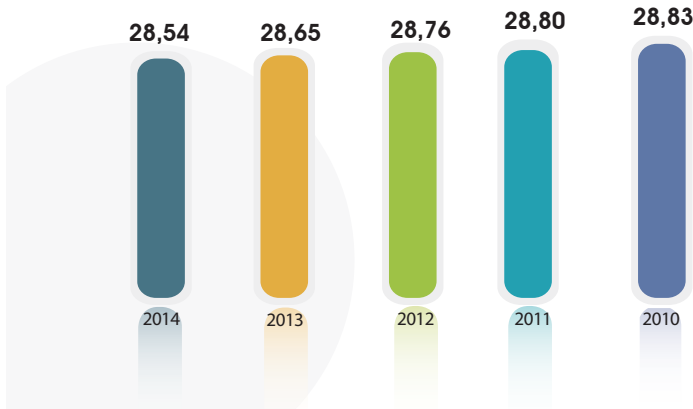
مغسلة الفسفاط بالهظيلة

الجودة

شهدت جودة الفسفاط خلال السنوات الأخيرة استقراراً ما بين 28.70 و 29.00 P_2O_5 . ويرجع هذا إلى الأهمية القصوى التي توليها الشركة لمتابعة وتحسين جودة الفسفاط بالإعتماد على مركز البحوث والمخابر الفرعية بالأقاليم وبالعرض على:

- ◀ ضرورة الإستخراج الإنتقائي للطبقات.
- ◀ مضاعفة وتيرة أخذ العينات من كافة الطبقات الفسفاطية.
- ◀ المتابعة الدقيقة لنوعية الفسفاط في كامل مراحل الإنتاج
- ◀ تحسين كل الأعوان لأهمية الجودة
- ◀ تطوير أساليب التجانس بين الطبقات الفسفاطية.

الجودة (P_2O_5 %)

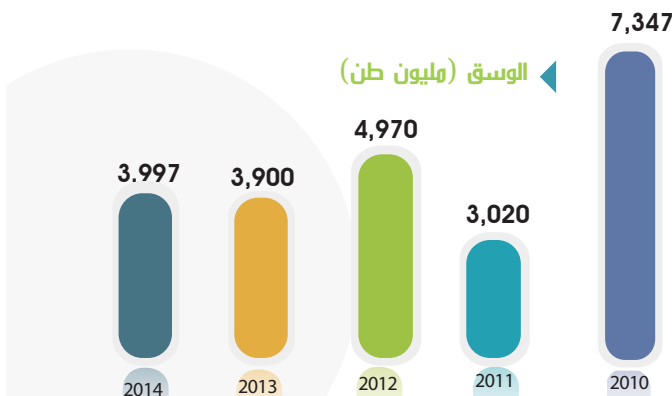


مركز البحوث بالمتلوي



الوسق

بلغت الكمية الموسوقة من الفسفاط سنة 2014: 3,997 مليون طن.



الوسق بالقطار



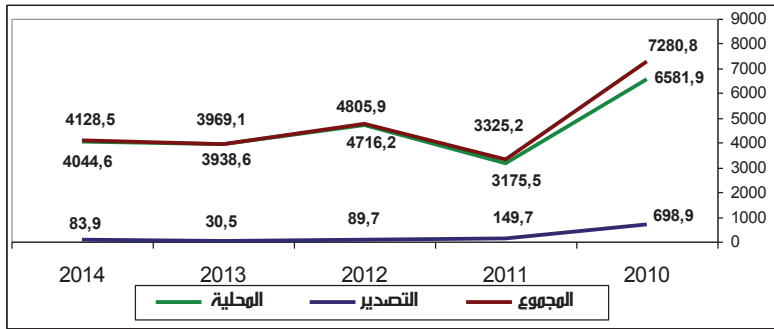
النشاط التجاري

حجم المبيعات : بلغت جملة المبيعات سنة 2014 : 4,129 مليون طن.

الوحدة : ألف طن

السنة	2010	2011	2012	2013	2014	الفارق %
المحلية	6582	3175	4716	3939	4045	2,7
التصدير	699	150	90	30	84	174,9
المجموع	7281	3325	4806	3969	4129	4

تطور المبيعات (ألف طن)



مصنع المجموع الكيميائي

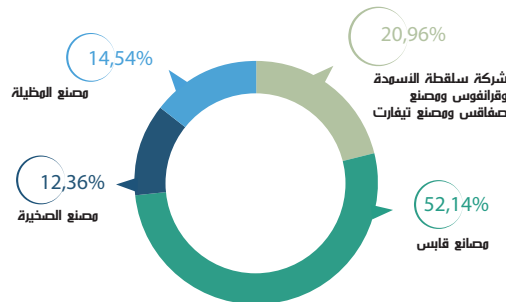


تطور المبيعات المحلية حسب الحريف

الوحدة : ألف طن

البيانات	2010	2011	2012	2013	2014
البيانات	3761	1700	2741	2071	2109
مصانع قابس	536	341	448	339	311
مصنع صفاقس	1365	692	918	549	500
مصنع الصخيرة	844	415	567	649	588
مصنع المظلية	53	41	32	24	17
قرنفوس	-	-	-	293	489
مصنع تيفارت	-	-	-	13	31
شركة سلقطه الأسمدة	21,9	20	10		

سنة 2014

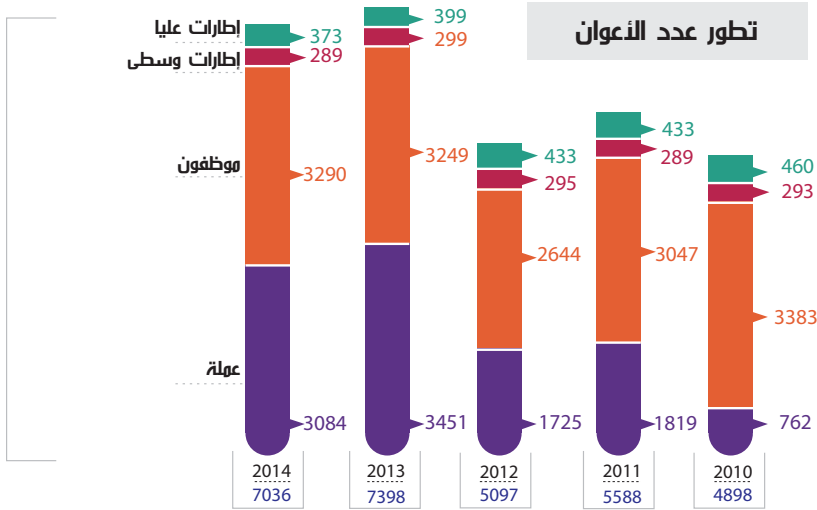


الموارد البشرية

عدد الأنوان

بلغ عدد الأنوان في نهاية سنة 2014: 7036 عونا.

2014	2013	2012	2011	2010	الهجوعفة المهنية
3084	3451	1725	1819	762	العملة
3290	3249	2644	3047	3383	الموظفون
289	299	295	289	293	الإطارات الوسطى
373	399	433	433	460	الإطارات العليا
7036	7398	5097	5588	4898	المجموع



مركز - البحوث بالهتلوي



حجم الأناور

بلغ حجم الأناور سنة 2014، 186,892 مليون دينار.

الوعدة : مليون دينار

2014	2013	2012	2011	2010	البيانات
147.864	145.436	120.871	112.864	96.222	حجم الأناور دون الأعباء الإناماعفة
39.028	37.441	35.591	28.083	36.932	الأعباء الإناماعفة
186.892	182.877	156.462	140.947	133.154	المجموع

تكوين النوعان
في مجال
الصيانة



التكوين

حظي التكوين خلال السنوات الأخيرة بعناية خاصة ومستمرة وتواصل الشركة حرصها على تلبية حاجيات كافة وحداتها في كل مجالات التكوين المهني. بلغ عدد أيام التكوين سنة 2014: 34798 يوما لفائدة 1456 مشاركا من بينهم 171 لفائدة الإطارات.

يوم العلم بالمنظية



البيانات	2014	2013	2012	2011	2010
عدد المشاركين	1456	2748	418	785	1779
عدد أيام التكوين	34798	103180	6473	8414	99722
تكلفة التكوين (م د)	5.170	22.418	0.335	1.8	7.7
نسبة تكلفة التكوين / الأجر الخام	%2.77	%12.3	%0.2	%1.3	%5.8

النشاط الإجتماعي

واصلت الشركة في سنة 2014 القيام بدورها الإجتماعي بالحوض المنجمي الذي يدعم المحيط بما في ذلك المنظمات السياسية والتضامنية والجمعيات الرياضية المدنية بالحوض المنجمي وكذلك الإحاطة بالمتقاعدين وضحايا حوادث الشغل.

متقاعدين من شركة فسفاط فكتحة



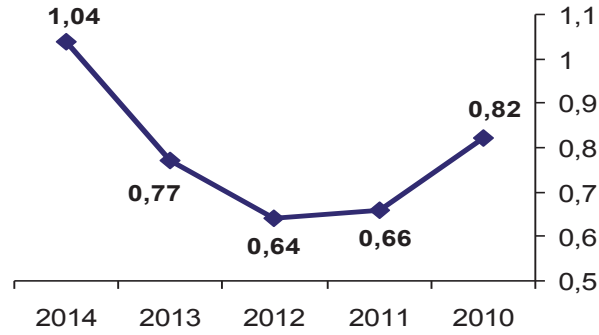


السلامة

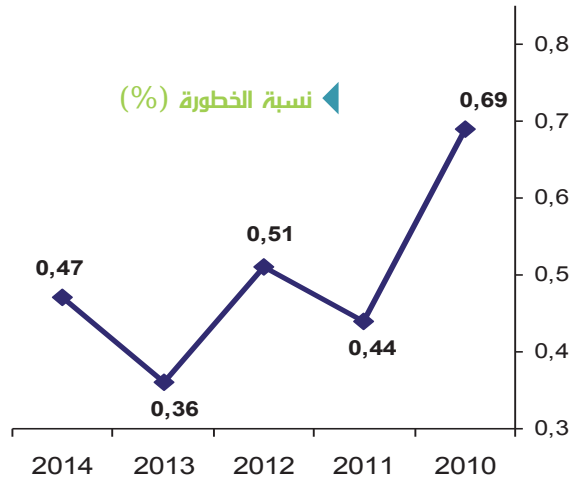
تولي الشركة أهمية فائقة للسلامة المهنية والوقاية من حوادث الشغل. حيث تقوم بتكثيف حملات التحسيس والتوعية وتدعيم التكوين في ميدان السلامة مع تعميم وسائل المراقبة ومعدات الحماية.

2014	2013	2012	2011	2010	
219	124	98	102	110	عدد الحوادث
1.04	0.77	0.64	0.66	0.82	نسبة التواتر (%)
0.47	0.36	0.51	0.44	0.69	نسبة الخطورة (%)

◀ نسبة التواتر (%)



◀ نسبة الخطورة (%)



البيئة والمحيط

تولي شركة فسفاط قفصة عناية فائقة بالبيئة والمحيط، وذلك من خلال التدخلات التي تقوم بها باستمرار للحد من التلوث الصناعي وتكثيف المساحات الخضراء بالحوض المنجمي. و تتمثل أهم المشاريع البيئية في :

أحواض تجميع الأوحال

يتمثل هذا المشروع في إنجاز 06 أحواض ذات مساحات متعددة (30 إلى 300 هكتارا) خارج المناطق العمرانية بالحوض المنجمي لتخزين الأوحال.

• المرحلة الأولى :

خصصت لانجاز الأحواض الخاصة بمغاسل المظيلة 3 وكاف الدور والمتلوي والتي تم استغلالها تباعا في أوت 2005 وسبتمبر 2006 ونوفمبر 2006 وقد مكنت إلى حد الآن من تجميع 7 مليون م³ في السنة من المياه الطينية أي ما يعادل 63% من الكمية الجمالية (11 مليون م³).

• المرحلة الثانية :

تتمثل في انجاز أحواض تجميع الأوحال لمغاسل الرديف وأم العرائس والمظيلة 1 و2. يتم حاليا استغلال 5 أحواض لتخزين ما يقارب 80% من المياه الطينية ويتم رسكلة ما يناهز 1.5 مليون م³ من المياه الصناعية المستعملة

التشجير

في إطار المحافظة على البيئة بالحوض المنجمي، واصلت شركة فسفاط قفصة عملية تشجير أكاداس فواضل الفسفاط التي إنطلقت منذ سنة 1996 بمقتضى اتفاقية الشراكة المبرمة مع ولاية قفصة والمنوبية الجهوية للتنمية الفلاحية.

حوض تجميع الأوحال بالمظيلة

حوض تجميع الأوحال بكاف الدور

التشجير بأمر العرائس

ترشيد إستهلاك الطاقة

في نطاق ترشيد إستهلاك الطاقة تعمل الشركة على :

- ◀ تحسين مردودية التجهيزات
- ◀ تطهير وتأميل الشبكة الخاصة لتوزيع الكهرباء
- ◀ استعمال الفوانيس المقتصدة للطاقة للإضاءة الداخلية وخاصة الخارجية بالمعامل
- ◀ إعتناء آلية اشتغال الإضاءة الخارجية
- ◀ تنظيم استعمال مكيفات الهواء بالمكاتب والإدارات
- ◀ إعداد دراسة للتعويض التدريجي للمحركات الكهربائية المتداولة بأخرى ذات نجاعة طاقة عالية
- ◀ تأهيل دارات التعديل بمجففات الفسفاط
- ◀ دراسة لإيجاد بدائل للفيول الثقيل واعتماد التجفيف الشمسي والطبيعي (جزئياً)
- ◀ الرفع من مردودية آليات المقاطع لتخفيض المستهلكات العينية من المحروقات والمستهلكات
- ◀ الحد من تسربات الزيوت
- ◀ تأهيل المسالك وتقليص المسافات لنقل الشوائب

ونظرا للظروف الاستثنائية التي مرت بها الشركة خلال سنة 2014 لم تتمكن من تحقيق المؤمل خلال هذه الفترة.



تركيز سخانات شمسية
بمغاسل الرديف



النتائج المالية

خلال سنة 2014، تمكنت الشركة من تحقيق أرباح صافية بلغت 43 مليون دينار.

معطيات حول الموازنة:

الأصول

الوحدة: مليون دينار تونسي

2014	2013	2012	2011	2010	
806	843	1096	636	808	الأصول الغير جارية
(490)	(526)	(793)	(320)	(489)	(منها توظيفات الشركة طويلة المدى)
1164	1218	1083	1097	767	الأصول الجارية
1 970	2 061	2 179	1 733	1 575	مجموع الأصول

الأموال الذاتية والخصوم

الوحدة: مليون دينار تونسي

2014	2013	2012	2011	2010	
1 055	1 028	1 323	959	1 049	الأموال الناتية
166	166	182	175	157	الخصوم الغير جارية
749	867	672	599	369	الخصوم الجارية
1 970	2 061	2 179	1 733	1 575	مجموع الأموال الناتية و الخصوم

معطيات حول قائمة النتائج

الوحدة: مليون دينار تونسي

2014	2013	2012	2011	2010	
515	422	957	590	783	المداخيل
315	238	778	466	605	القيمة المضافة
43	24	475	187	375	النتيجة الصافية (بعد التعديلات)

مساهمات الشركة

تساهم الشركة في رأس مال عديد المؤسسات وقد بلغ حجم هذه المساهمات إلى موفى ديسمبر 2014 ما قدره 175,2 مليون دينار من أهمها :

الوحدة: مليون دينار تونسي

سنة 2014	البيانات
24,978	صندوق إعادة توجيه وتنمية المراكز المنجمية (FRDCM)
46,400	شركة القطب التنموي بقفصة
78,746	الشركة التونسية الهنسية للأسمدة (TIFERT)
0,020	شركة أسمنت المتوسط بقفصة
0,216	شركة حبوب الفسفاط
10,0	الشركة التونسية لنقل المواد المنجمية
2,0	شركة البيئة والغراسسة بالمتلوي
2,0	شركة البيئة والغراسسة بالمظيلة
2,0	شركة البيئة والغراسسة بأم العرائس
2,0	شركة البيئة والغراسسة بالرديف
4,750	شركة دراسات فسفاط سراورتان
2,000	الشركة التونسية للصيانة والإنشاء الصناعي
0,150	شركة التصرف في المركب الصناعي والتكنولوجي بتوزر

البرنامج الوطني للإفراق

منذ نهاية سنة 2010 لم تقم الشركة بأي تقدم أو نشاط في مجال الإفراق، علما وأنه قد تم إلى موفى شهر ديسمبر 2010 إبرام 103 اتفاقية.

وساهمت الشركة بأفكار المشاريع التي تخص المواد الإنشائية الطبيعية المتواجدة بالحوض المنجمي، وقامت بإجراء دراسة جيولوجية أولية لبعض المواد الأخرى مثل الصلصال والحجارة الرخامية والشارت والجبس والرمل الفلسباطي والرمل السيليسي والدلوميت والكربونات.

كما أوكلت إلى إدارة الإفراق متابعة الأنشطة في مختلف الأقاليم وإدارات المساندة لتشخيص مشاريع لها صلة مباشرة بالتوازي مع نشاط الشركة .

تصنيف المشاريع الاستثمارية حسب القطاعات

النسبة %	عدد المشاريع	مجال الاستثمار
11	12	القطاع الفلاحي
20	20	القطاع الصناعي
48	50	قطاع الخدمات
10	10	المواد الإنشائية
1	1	صناعات تقليدية
10	10	النسيج
100	103	المجموع

مصنع للخياطة في نطاق الإفراق



الشراكة التونسية الهندية

يهدف هذا المشروع إلى إنتاج 360 ألف طن من الحامض الفسفوري بتحويل 1,4 مليون طن من الفسفاط الخام التونسي، وذلك حسب عديد المواصفات من بينها بالأساس الحد من الفضلات الملوثة للبيئة وترشيد استهلاك المياه وإكساب الجوى التقنية والتكنولوجية للمشروع.

وتجدر الإشارة إلى أن نشاط هذا المصنع سيعتمد خطة تصرف بيئي وقع إقرارها بالتنسيق مع الوكالة الوطنية لحماية المحيط تمكن من احترام المواصفات التونسية لكل الإنبعاثات. وقد دخل طور الإنتاج خلال سنة 2013.

تخزين الحامض الفوسفوري





مشروع أم الخشيب